



什麼是缺氧缺血性腦病變？

缺氧缺血性腦病變，又稱 HIE，是一個醫學名詞，代表輸送至腦部的血流或氧氣太少，導致腦部受損。此情況又稱為新生兒腦病變。

- **缺氧** (Hypoxic，發音為 [hye-POK-sik])：沒有足夠氧氣
- **缺血** (Ischemic，發音為 [is-KEM-ik])：沒有足夠血流
- **腦病變** (Encephalopathy，發音為 [en-sef-a-lo-path-ee])：可能腦部受傷的徵象

什麼會導致 HIE？

HIE 有許多成因，有時無法找出確切成因。有些可能成因如下：

- 分娩期間，胎盤供應的氧氣太少
- 嬰兒臍帶堵塞
- 嬰兒腦部有血塊
- 休克或突然失血
- 感染

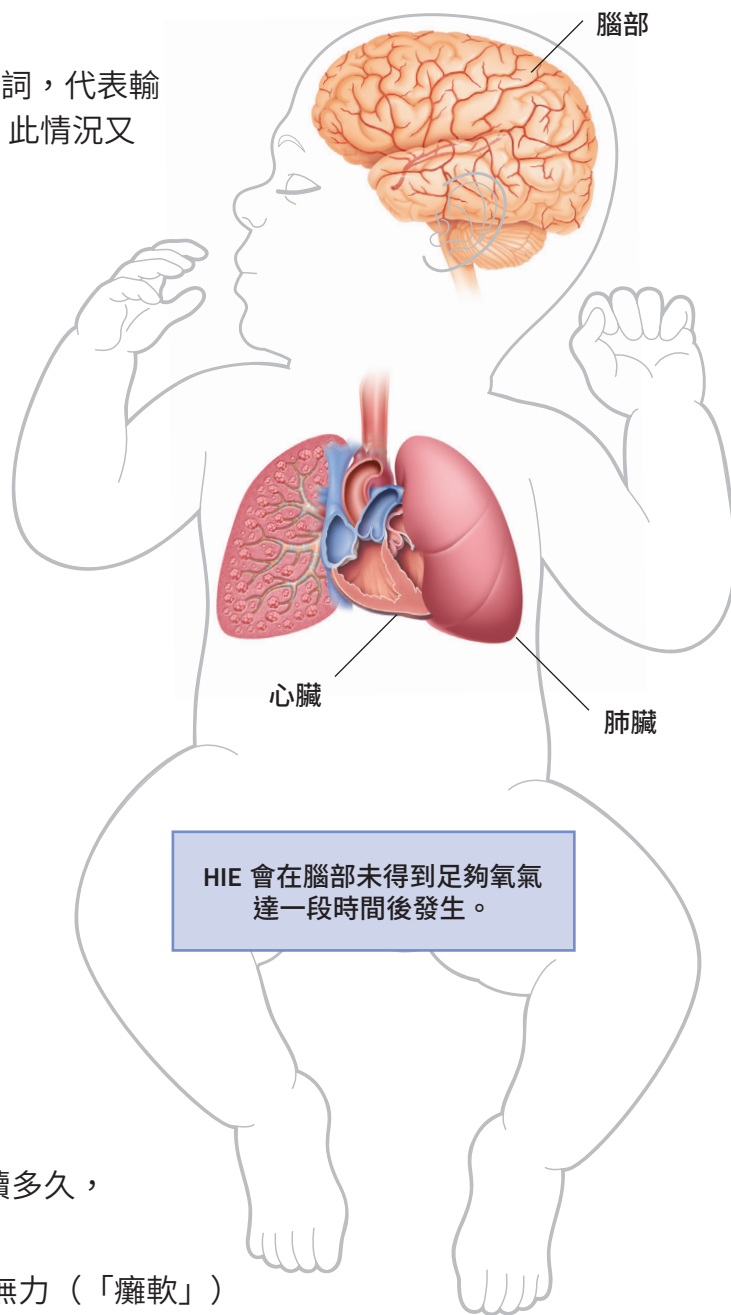
HIE 有什麼症狀？

HIE 的症狀取決於氧濃度降到多低，以及持續多久，症狀可包括：

- 皮膚蒼白
- 呼吸虛弱或沒有呼吸
- 精神萎靡（體力差）
- 特定反射動作的降低
- 肌肉無力（「癱軟」）
- 痙攣
- 昏迷

HIE 有多常見？

在美國與其他西方國家，每 1,000 名出生嬰兒中有 1 至 3 名發生 HIE。



治療缺氧缺血性腦病變

HIE 如何診斷？

醫師藉由觀察嬰兒的症狀和進行身體檢查來診斷 HIE，也將進行檢測，瞭解嬰兒腦部和心臟運作情況。

我的嬰兒將接受什麼樣的治療？

最常見的 HIE 治療是讓頭部或整個身體**體溫過低**（降低溫度）。在此治療期間，醫師會降低嬰兒體溫數天。低體溫被認為可幫助侷限腦部損傷的量。此外，罹患 HIE 的嬰兒可能需要協助呼吸，或可能需要額外的液體，以維持足夠血流進入腦部。嬰兒也可能需要藥物來控制痙攣。

接下來會發生的事？

HIE 是嚴重且危及生命的情況。對於存活下來的嬰兒，HIE 長期效應取決於腦部損傷的量。可能需要幾個月到幾年的時間，才能知道損傷的量。因此，所有曾罹患 HIE 的嬰兒都必須由專精胎兒與兒童發育的醫師看診。在您離開醫院後，請務必準時前來所有追蹤約診。如果您有疑問，請詢問醫護團隊，他們都很樂意協助您。

詞彙表

CT (或 CAT) 掃描 – 無痛的檢測，使用 X 光建立腦部影像

EEG (腦電圖) – 測量腦部電活動的檢測

EKG 或 ECG (心電圖) – 測量心臟電活動的檢測

腦病變 – 腦部受損

體溫過低 – 體溫降低

缺氧 – 沒有足夠氧氣

靜脈內 (IV) – 透過靜脈

缺血 – 沒有足夠血流

機械式呼吸器 – 將空氣運入及運出肺部，而幫助您的嬰兒呼吸的機器

MRI – 無痛的檢測，可產生腦部內結構的影像 MRI 機器不使用放射

超音波 – 無痛的檢測，使用聲波建立腦部影像

如果您有疑問，請詢問醫護團隊，他們都很樂意協助您。

請造訪 www.nicu-pet.com，
下載額外副本。

附註：
